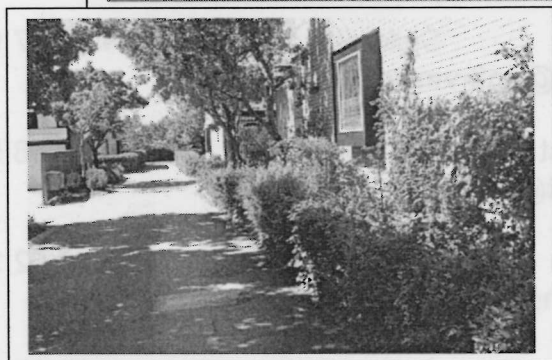
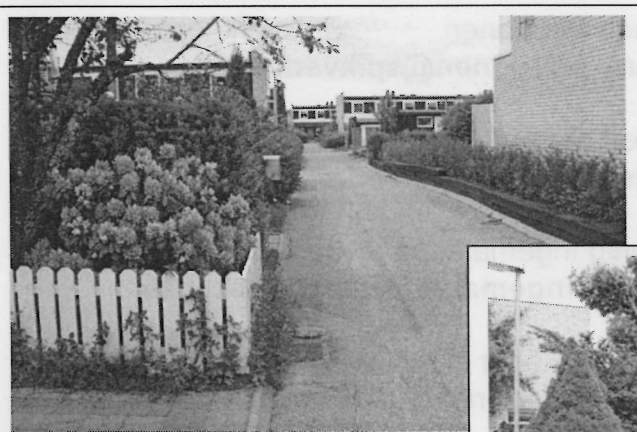


SPIKVERKS-bladet

Nr 192 2011-06-10

Hemsida: www.spikverket.se



HÖJNING AV KVARTALSAVGIFTEN

När man ser dagens gröna och blommande försommar glömmar man lätt hur det såg ut på samma plats bara för fem, sex månader sedan. Då var det bister kallt med massor av snö på våra tak och vägar. Plogbilen fick köra ofta och länge på grund av all snömängd, och värmecentralen i vårt kvarter fick ständigt passas och ses över.

Styrelsen kände redan i februari oro över de tickande kostnaderna som vinterns kyla och snö orsakade, särskilt som också Västerås MälarEnergi under hösten höjde priset på fjärrvärmes med 8 %, vilket var 3 % mer än vad vi hade beräknat, och fått information om, när vi gjorde budgeten inför Årsstämman. Därför blev styrelsen redan i december månads kvartalsinbetalningar tvungen att höja kvartalsavgiften med 450 kr, vilket då innebar 6 100 kr/hus och 6 110 kr för gavelhus. Men...

Med anledning av vinterns stränga kyla och stora åtgång av värme (inkl. vatten) samt hanteringen av den enorma snömängden som kom, så nödgas styrelsen återigen höja kvartalsavgiften, för att täcka de kostnader som uppstått under vinterhalvåret.

Att en höjning var på gång meddelade styrelsen redan i Spikverksbladet nr 191, och efter genomgång av våra kostnader nu i vår, måste vi tyvärr meddela, att **från och med kvartal tre kommer kvartalsavgiften att höjas med ytterligare 450 kr, det vill säga 150 kr i månaden.**

Alltså kvartalsavgiften från och med juni inbetalning blir då **6 550 kr** och för gavelhus **6 560 kr.**

EFTERLYSNING AV NYA STYRELSE-MEDLEMMAR !

Är du intresserad av ditt område? Är du en föreningsmänniska och villig att hjälpa till att fortsätta med omsorgen av vårt kvarter? Ja, då är du den person Valberedningen söker. Hör av dig till Valberedningen och anmäl ditt intresse! Valberedningens adress och telefonnummer hittar du i början av detta Spikverksblad.



ORIENTERINGSSKYLTAR

Vill bara göra er alla uppmärksamma på de nya, snygga och behövlige orienteringsskyltarna, som nu är klara för hela vårt område samt uppsatta på våra respektive garagestaket. Hoppas de nu bara får vara ifred från allt klotter.

ANVÄND KOMPOSTPÅSAR...

...och **INGENTING** annat, när ni slänger organiskt avfall i våra soptunnor/-skåp. Kompostpåsar finns att få **gratis** på Återbruket, som ligger alldeles intill oss utefter Bäckbyvägen. Har någon problem med att ta hem påsarna, be då snällt någon av era grannar att hjälpa till med detta.

HÖSTENS ÅRSSTÄMMA...

planeras äga rum den **20 oktober**. Möteslokal bestäms efter sommaren. Kanske får vi även i år hyra Hällbyskolan för detta möte.

SEN FÅR VI INTE GLÖMMA SOMMARUNDERHÅLLET!

Förhoppningsvis känner alla boende till, att vi under sommarmånaderna har ett så kallat rullande schema, där vi solidariskt ställer upp och håller våra gemensamma grönområden fria från ogräs så långt som det är möjligt, samt klipper gräsmattor och vattnar där det behövs. En lista över tilldelade dagar ska respektive blockledare redan ha sänt ut till var och en.

Och skulle inte den tilldelade tiden passa, så gör man upp med sina grannar om att göra det en annan passande dag. De grannar som är sjuka, gamla eller på annat sätt



inte kan ställa upp och sköta sommarunderhållet, där måste vi, som orkar och kan, hjälpa till så långt som möjligt med att hålla vårt område rent och snyggt.

En nyckel vidhängd på sommarstädlistan ska sedan vandra runt till de personer som har "jour" - d.v.s. en nyckel som går till servicehuset där vi förvarar våra städverktyg.

Har du frågor kring det hela, hör av dig till din blockledare för att få tips och råd.

Men obs! Lämna tillbaka de lånade verktygen och meddela omgående om t.ex. gräsklipparen är trasig eller saknar bensin.

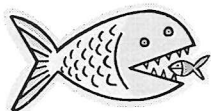
Alla nyinflyttade bör få information om hur vi sköter vårt område på bästa sätt. Och de som fått "Välkommen till Spikverket" bör läsa igenom hela häftet så snart som möjligt efter inflyttningen.

En Samfällighet, som kvarteret Spikverket ju är, kan ibland vara lite komplicerad för nyinflyttade att förstå sig på hur det fungerar. Men kort sagt, var och en äger sitt eget hus och har eget ansvar för skötsel och reoveringar av detta. Men samtliga boenden äger också **tillsammans** våra inre vägar, garage, grönområden m.m.

EN RIKTIGT SKÖN SOMMAR TILLÖNSKAS ER ALLA!

Styrelsen tar nu sommarlov någon månad, varför icke-akuta-frågor hänvisas till början av augusti.

Positivt tänkande!



När du blir gammal och dina ben värker
var glad att du inte är en abborre!

Kinabantning

- Har du hört talas om den nya kinesiska bantningsmetoden?
- Nej, den känner jag inte till.
- Ät så mycket du vill - med en pinne!

Svar på tal

Det ringer på Svenssons telefon mitt i natten:
- Hallå, det är grannen här intill. Jag vill bara tala om att er hund har skällt i över en timme nu. Kan ni vara snäll och få tyst på hunden, så att man kan sova! Nästa natt ringer det på grannens telefon:
- Hallå. Det är Svensson. Jag vill bara tala om att vi inte har någon hund!



Klurigt om fetma...

Om man har bukfetma med dålig hållning och sedan sträcker på sig, så försvinner ju bukfetman runt midjan avsevärt. Vad gäller då? Är man fortfarande för fet eller har man blivit normal igen? Något att klura på.



/Styrelsen