



SPIKVERKS-bladet

Nr 177 2007-10-01

Hemsida: www.spikverket.se



Värmen blir
dyrare. Hur
mycket måste
vi höja
kvartals-
avgiften med?

KALLELSE TILL ÅRSSTÄMMA

Torsdagen den 25 okt 2007

Kl. 18.30

i Bäckbyskolans aula

**(ingång vid höger sida
om huvudingången är låst!)**



Kaffe/ Te serveras

Förslag till dagordning på Årsstämman 2007-10-25

- § 1 Stämmans öppnande
- § 2 Fastställande av dagordningen
- § 3 Val av
 - mötesordförande
 - mötessekreterare
 - två justerare att jämte mötesordföranden justera dagens protokoll
- § 4 Förteckning över närvarande medlemmar
- § 5 Fråga om kallelse skett i behörig ordning
- § 6 Styrelsens förvaltningsberättelse
- § 7 Revisorernas berättelse
- § 8 Fastställande av resultat- och balansräkning
- § 9 Frågan om ansvarsfrihet för styrelsen
- §10 Ersättning till styrelse, revisorer och valberedning
- §11 Förslag till verksamhetsplan och resultatbudget för tiden 07-07-01 -- 08-06-30
- § 12 Höjning av kvartalsavgiften
- § 13 Val av styrelse
- § 14 Val av revisorer och revisorsuppleanter
- § 15 Val av valberedning
- § 16 Beslut om att tidigarelägga målning av garage och Servicehus
- § 17 Beslut om att köpa in tjänst för målning av Servicehus
- § 18 Beslut om att byta färgnyans på Servicehus till gul NCS nr S0520-Y20R
- § 19 Fullmakt för styrelsen att höja/sänka kvartalsavgiften
- § 20 Övriga frågor
- § 21 Meddelande av plats där stämmoprotokollet hålls tillgängligt
- § 22 Avslutning

Verksamhetsberättelse för Spikverket samfällighetsförening 2006-2007

Styrelsen för Spikverket Samfällighetsförening avger härmed följande redogörelse för verksamheten under mandatperioden oktober 2006 - september 2007 samt ekonomisk redogörelse för räkenskapsåret 2006-07-01--2007-06-30.

Ordinarie årsstämma

hölls den 19 oktober 2006. 70 av föreningens 266 delägare (fastigheter) var representerade.

Styrelsen

har under året utgjorts av:

- | | |
|-----------------------|--------------------------|
| • Annika Bjurhager | ordförande |
| • Annica Snell | kassör |
| • Hannu Peponen | vice ordförande/ -kassör |
| • Solveig Ingemarsson | sekreterare |
| • Nils-Erik Häger | ledamot |
| • André Cedervall | ledamot |
| • Jonas Blomquist | ledamot |
| • Nicklas Ullberg | suppleant |
| • Samuel Bjurhager | suppleant |

Revisorer

har varit

- | | |
|--------------------|------------------|
| • Gunnar Widenberg | ordinarie |
| • Halvar Adolfsson | ordinarie |
| • Rolf Tjärnström | revisorsuppleant |

Valberedning

har varit

- Mats Nilsson
- Mikael Snell
- Olle Winroth

Föreningens verksamhet

Styrelsen

Under mandatperioden har

-11 protokollförda styrelsemöten hållits.

-4 Spikverksblad delats ut till medlemmarna.

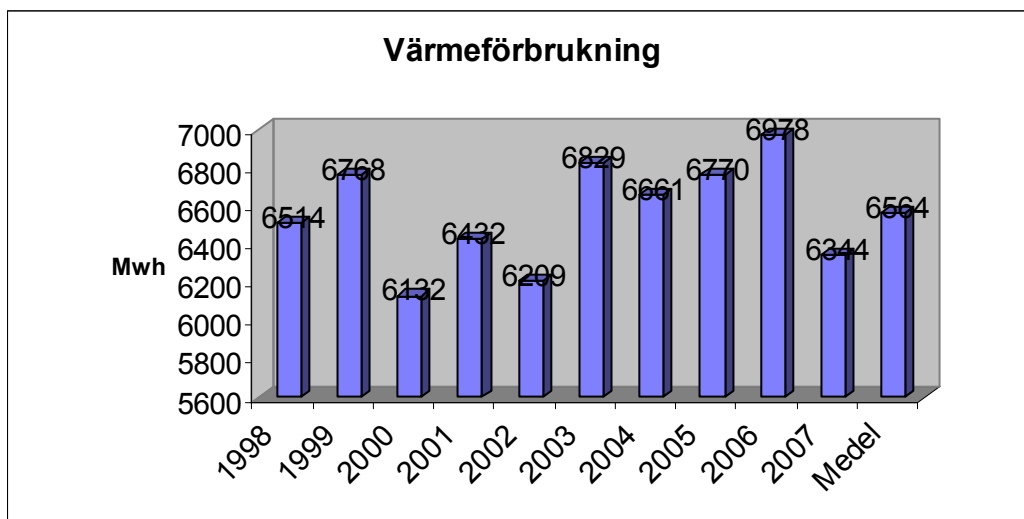
Styrelsen gör en arbetsfördelning inom sig inför varje verksamhetsår. Arbetsfördelning informeras till medlemmarna genom Spikverksbladet.

Försäkringar

Föreningens egendom är försäkrad hos Länsförsäkringar. Vi skyddar oss mot skadedjur via Anticimex. Två av våra styrelsemedlemmar som arbetat med värme respektive el har varit olycksfallförsäkrade.

Värme och vatten

Den budgeterade värmeförbrukningen för året uppgick till 6 700MWh. Förbrukningen var lägre än budgeterat och uppgick till 6 344 MWh. Värmeförbrukningen har uppgått till 55 % av samfällighetsavgiften. Den låga värmeförbrukningen kan förklaras av den milda vintern.



Vattenförbrukningen uppgick till 52 864 m³ mot budgeterat 57 000 m³.

Gator och planteringar

Blocken har under året fortsatt uppsnyggningen med att krita linjer och olja plank. Block tre, fyra, sex och åtta har planterat nya buskar/träd under städdagarna.

Lekplatser

I nedre lekparken har det till boende närmast lekparken gått ut en enkät där de fick svara på vad de hade för önskemål angående de höga träden i lekparken, efter beslut av årsstämman 2006. Majoriteten ville att de fyra högsta träden runt gungorna skulle tas ner. Då ett av dessa träd innehåller mistel som är fridlyst och därmed inte får tas bort togs de tre övriga träden ned av företaget Burgers i våras. Boende där ville avvakta angående en eventuell nyplantering av träd.

En protokollförd inspektion enligt EN 1176-1177 av båda lekplatserna har genomförts under året.

Servicehus

En renovering av servicehusets kontor har under året gjorts av styrelsen. Även nya möbler har köpts in.

Bredband

19 hushåll d.v.s. 7 % har anslutit sig till bredband under räkenskapsåret 2006-2007, vilket kan jämföras med den budgeterade anslutningen på 2 hushåll. Vid räkenskapsårets slut var därmed totalt 219 hushåll anslutna till bredband, d.v.s. 82 %.

Blockledare

Medlemmarna har i vanlig ordning genomfört vår- och höststädning. Till städdagarna har blocken fått olika uppgifter som att t.ex. krita linjer på garageplaner, olja plank och plantera buskar.

Blockledarna träffades för sedvanligt informationsmöte den 7 mars.

Ekonomisk redogörelse

Räkenskapsåret omfattar tiden 2006-07-01—2007-06-30. Samfälligheten ombesörjer hyresredovisningen, bokföringen och bokslutet i egen regi. Årets resultat blev ett överskott på 251 498 kr (mot budgeterat -8 629 kr).

Intäkter

Föreningens intäkter uppgick till 5 132 854 kr, vilket var 28 444 kr mer än budgeterat. Skillnaden beror främst på att många fler har anslutit sig till bredband än beräknat.

Verksamhetskostnader

Föreningens totala verksamhetskostnader uppgick till 4 308 454 kr, vilket var 201 412 kr mindre än budgeterat.

- Värmen visade ett överskott på 174 104 kr. Det har varit en mild vinter och värmeförbrukningen har därför varit väldigt låg.
- Elen visade ett underskott på 25 543 kr. Detta beror främst på att frekvensomvandlaren i värmecentralen har gått sönder som bl a reducerar strömförbrukningen. (En ny frekvensomvandlare har i september monterats dit, vilken sparar in 50kw/dygn.)
- Snöröjningen visade ett överskott på 29 861 kr. Detta pga den milda vintern.
- Underhåll gator och planteringar visade ett underskott på 4 681 kr som beror på att ett flertal småkostnader har blivit något högre än beräknat.
- Underhåll lekplats visade ett underskott på 8 651 kr. Från föregående bokslutsår fördes en kostnad upp för buskar och staket i båda lekparkerna för en faktura som då ännu ej hade kommit in. Denna faktura blev högre än uppskattad, vilken har belastat detta bokslutsår.
- Underhåll för VVS visade ett överskott på 14 133 kr.

Avskrivningar

Avskrivningar har gjorts enligt plan med 128 082 kr mot budgeterat 128 882. Möbler till kontoret som har köpts in under året blev billigare än beräknat. Beloppet är fördelat med 17 733 kr kabel-TV nätet, 977 kr på högtryckstvätt, 2 831 kr för 6 st sopkorgar, 1 800 kr på 2 st gräsklippare, 3 393 kr på bärbar dator, 79 173 kr på 52 st garageportar, 17 500 kr på 2 st cirkulationspumpar, 3 875 kr på dokument- och kemikalieskåp samt 800 kr på möbler till servicehusets kontor. Anläggningstillgångarna har ett utgående värde på 498 938 kr.

Yttre reparationsfond

293 000 kr har avsatts till den yttre reparationsfonden och 7 800 kr har avsatts till försäkringsfonden som budgeterat. 0 kr har upplösts ur den yttre reparationsfonden.

Balansräkningen

Av balansräkningen framgår att föreningen har i eget kapital och fonder 1 975 759 kr, vilket är en ökning med 472 498 kr jämfört med föregående bokslut. Efter avsättning till yttre reparationsfond och försäkringsfond med 300 800 kr netto samt återbetalning till medlemmarna med 79 800 kr från föregående års resultat, blev årets resultat +251 498 kr.

Förslag till bokslutsdisposition

Att 293 000 kr netto avsätts till den yttre reparationsfonden och att 7 800 kr avsätts till försäkringsfonden. Styrelsen föreslår att årets resultat på 251 498 kr avsätts till den yttre reparationsfonden eftersom en kommande omasfaltering av området förväntas bli högre än tidigare beräknat pga höjda oljepriser

Budget och verksamhetsplan för perioden 2007-07-01—2008-06-30

INTÄKTER

Kvartalsavgiften

Styrelsen föreslår en förhöjd kvartalsavgift från och med den 1 januari 2008 på 330 kr per hus d.v.s. 5 040 kr för mellanhus och 5 050 kr för gavelhus. Detta för att finansiera höjda driftskostnader. Kostnaden för höjningen av värmen står för 184 kr och övriga driftskostnader såsom tex sophantering och vatten för resterande belopp.

Amortering medlemmar 5år respektive 10 år avser amortering av garageportarna till samfälligheten.

Övriga intäkter avser anslutningsavgifter för bredband från medlemmarna.

KOSTNADER

Arvoden

Arvodena har justerats enligt tidigare stämmobeslut.

Värme

En prisökning på 9 % beräknas från och med den 1 januari. Den budgeterade förbrukningen är oförändrad.

Vatten

Då en prisökning ägde rum på närmare 10 % under 2007 beräknas inga ytterligare prisökningar.

El

Den 1 oktober 2007 gick vårt avtal med E-on ut. Föreningen har tecknat ett nytt elavtal med E-on på 3 år till priset av 50,4 öre/kwh. Underlaget till detta beslut var att E-ons prognos från den 1 augusti 2007 på el-priser (börsel) skulle helåret 2008 ligga på 44,4 öre i medel, 49,0 öre vid torrår och 40,1 öre vid blötår + E-ons påslag, påslag för elcertifikat samt höjda priser på utsläppsrättigheter. Kunniga inom el-handeln tror att utsläppsrättigheterna i framtiden kommer att öka mycket i pris, vilket innebär att börselen i framtiden troligtvis blir mycket dyrare.

Sophantering

Sophanteringen beräknas öka med 2,4 % från och med den 1 januari.

Snöröjning/sandning/sopning

Priserna för vintern 2007-2008 har ökat med närmare 8 %.

Kabel-TV

Kabel-TVavgiften beräknas öka med 5 % från och med 1 januari.

Underhållsåtgärder

Målning av garage och servicehus: Målning av garage och servicehus ligger i underhållsplanen för våren 2009. Då omavfaltering av området ligger under samma period kommer styrelsen föreslå att man tidigarelägger målningen. Detta för att man inte skall riskera att spilla färg på den nya asfalten samt för att panelen på vissa delar redan nu skulle behöva en ommålning. 275 000 kr finns avsatt i underhållsfonden för målning och för utbyte av viss panel. Medlemmarna hjälps åt att måla garagen dvs var och en målar sitt eget garage, precis som det gjorts tidigare år. Vad gäller servicehuset kommer styrelsen föreslå att man anlitar någon som målar om det. Detta för att målning av servicehuset är ett stort åtagande för ett block att göra, dessutom hjälper det blocket redan till med målning då alla medlemmar hjälps åt att måla garagen. Kostanden för att anlita någon vet man idag inte vad det kommer att bli, men uppskattningsvis någonstans mellan 15 000-45 000 kr.

Gator och planteringar: Fortsatt uppsnyggning på garageparkeringarna genom lasering av plank, och plantering av nya buskar vilket förväntas göras av medlemmarna.

Garage: Styrelsen kommer under året fortsätta med att se över områdets skyltar och byta ut/komplettera med det som behövs.

Värmecentralen: En ny frekvensomvandlare har installerats under detta bokslutsår till en kostnad av 18 387,50 kr.

Inventarier och avskrivningar

Ingående bokföringsvärde för inventarier är 496 538 kr. Inga nya inköp beräknas under året.

Avskrivningar kommer att göras enligt plan på kabel-TV-nätet med 17 733 kr, högtryckstvätten med 977 kr, 6 st sopkorgar med 2 833 kr, 2 st gräsklippare med 1 800 kr, bärbar dator med 3 393, 52 st garageportar med 79 173 kr, 2 st cirkulationspumpar med 17 500 kr, dokument- och kemikalieskåp med 3 875 kr samt möbler till kontoret med 800 kr. Utgående bokföringsvärde blir då 368 454 kr.

Underhållsplan

Föreningens underhållsplan uppdateras regelbundet för att avsättningen till underhåll kommer att ligga så nära de verkliga kostnaderna som möjligt.

Uttag och avsättning till yttre reparationsfond

Det är budgeterat för en avsättning med 300 000 kr samt en upplösning med 275 000 kr för målning och panel till garage och servicehus.

Budgeterat resultat

Det budgeterade resultatet uppgår till +3 028 kr.

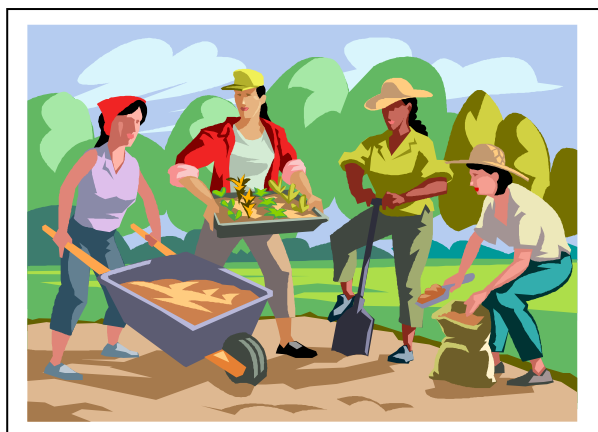
Föreningens likviditet

Föreningens ingående balans i likvida medel uppgår till 2 636 922 kr. Likviditetspåverkande poster beräknas uppgå till + 76 912 kr. Dessutom så har föreningens en likviditet i fonder på 598 450 kr.

Sommarunderhåll

På årsstämman oktober 2006 beslutades det att man skulle återgå till att sköta sommarunderhållet på det sätt som det tidigare har gjorts med att sommarunderhållet sköts gemensamt. Dock skulle nycklar och scheman gå runt som en ”stafettpinne” för att sommarunderhållet skulle skötas bättre än tidigare. Då detta har fungerat bra på de allra flesta håll kommer sommarunderhållet fortsättningsvis att skötas på detta sätt. Det har dock kommit in en del önskemål om hur skötsel av lekparksblocken skall gå till. Styrelsen kommer att ta tag i dessa önskemål inför nästa sommar.

GEMENSAM HÖSTSTÄDNING 2007



För vårens gemensamma utomhusstädning gäller följande:

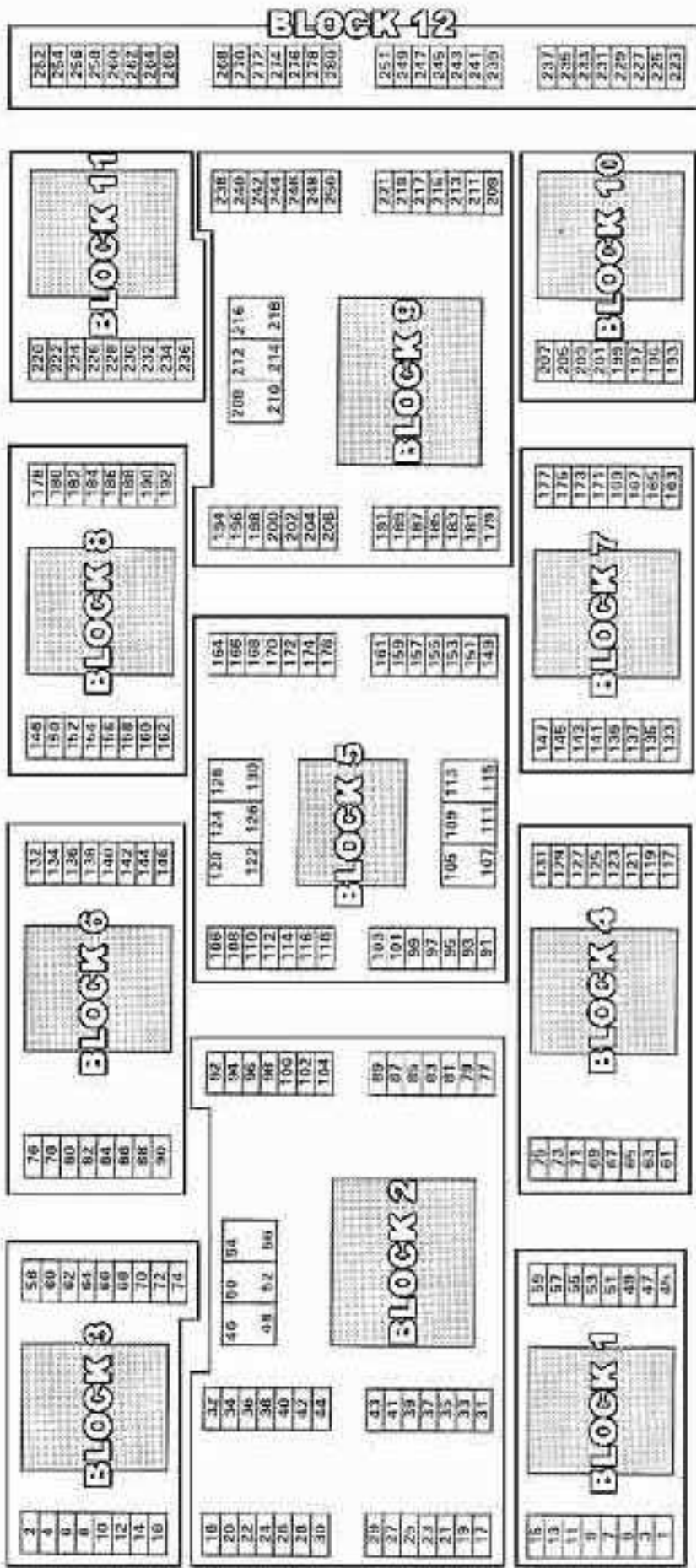
Block nr	Antal block-medlemmar		Datum för höststädning	Klockslag för höststädning
11	9	lör	2007-10-20	09.00--13.00
6	16		2007-10-20	09.00--13.00
9	34		2007-10-20	13.00--17.00
12	30	sön	2007-10-21	09.00--13.00
10	8		2007-10-21	13.00--17.00
8	16		2007-10-21	13.00--17.00
1	16	lör	2007-10-27	09.00--13.00
4	16		2007-10-27	09.00--13.00
2	48		2007-10-27	13.00--17.00
5	40	sön	2007-10-28	09.00--13.00
3	17		2007-10-28	13.00--17.00
7	16		2007-10-28	13.00--17.00

CONTAINER kommer första städhelgen (20-21) att vara placerade på 3:e parkeringen utefter Spikverksgatan och på 4:e parkeringen utefter Bandverksgatan. Andra städhelgen (27-28) placeras de på 1:a parkeringen utefter Spikverksgatan och 2:a parkeringen utefter Bandverksgatan.

Containrarna är endast till för trädgårdsavfall under städdagarna. **Obs, om trädgårdsavfall slängs i säckar måste det vara papperssäckar.** Finns det plats över på söndagkväll så går det bra att kasta i avfall från den egna trädgården.

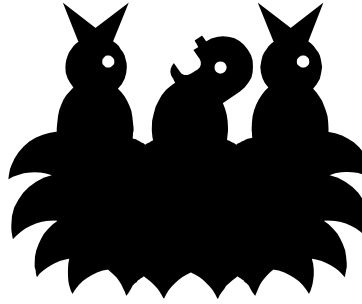
OBS! Det åligger varje husägare att se till att utfört arbete kvitteras i deltagarförteckningen. Överblickledarna kommer under städdagarna att gå runt med deltagarförteckning för kvittering när allt arbete är utfört. Den som ej kan delta vid ovanstående datum och tidpunkt ombedes kontakta sin blockledare så snart som möjligt för att tilldelas arbetsuppgifter, som om möjligt bör utföras före blockets utsatta städdag. Deltagarförteckningen går därefter vidare till kassören, som påför 400 kr på kvartalsavgiftens inbetalningsavi för det hus som ej deltagit i städningsarbetet.

SPIKVERKSGATAN



BANDVERKSGATAN

**MATA INTE
TÄTBEBYGGT**



**SKATORNA I
BOSTADSOMRÅDE!**

Det är inte bara vi Spikverkare som trivs i vårt område. Det gör även djuren - framför allt skatorna.

Tyvärr har de svart-vita fåglarna blivit en sanitär olägenhet på flera ställen hos oss, och de ynglar av sig och blir bara fler. Det räcker inte med att vi någon gång skjuter av några stycken. Alla måste här hjälpa till att få bort dem. **Som till exempel genom att plocka bort deras fågelbon när ni ser att de försöker, eller har byggt sin boplats i något träd på den egna tomten.** Det känns inte bra att behöva upp-mana om just detta, men tar man bort bona i god tid innan de nya ungarna kläcks, tvingas fåglarna söka upp andra boplatser. Hos oss har de alldeles för bekvämt och lätt att hitta sin föda. Ett förskräckligt oljud har de omkring sig också



SOMMARUNDERHÅLLET

Det gemensamma sommarunderhållet har fungerat ganska hyggligt i år. Dock har det på sina ställen varit oroväckande dåligt. Tistlarna har fått växa halvmeterhög och givit vårt område ett väldigt trist utseende. Vi hoppas de berörda ansvariga bättrar sig till nästa säsong.

Styrelsen är medveten om att det saknas vattenuttag/poster där man skulle behöva

sådana platser t.ex. vid lekparkerna - särskilt under de torra sommarveckorna. När vi får råd att dra sådana vattenposter får bli en senare fråga.

För kännedom! Det finns en längre vattenslang att låna från Servicehuset, men då måste man också be den närmaste grannen att få koppla in denna slang till hans eller hennes vattenuttag.

BYTE AV LÅS PÅ SERVICEHUSETS GARAGE

Styrelsen kommer i dagarna att byta lås till Servicehusets garage. (Vi byter tillbaka det gamla) Alla **sommarnycklar** måste därför omgående lämnas in till respektive blockledare som i sin tur överlämnar dem till överblockledarna.



FÖRSTÖRD 60-års fest...

...fick den boende, som upptäckte att de bord och stolar han bokar i Servicehuset till sin fest inte fanns på plats. Någon hade låtit bli att anteckna på lånelistan, eller inte antecknat rätt dag. Så var uppmärksamma på datumet när ni antecknar er för lån av Samfällighetens inventarier!

TÄNK OM MAN VORE SOM SVERKER

Det finns fortfarande de som vägrar sopsortera och slänger både pet-flaskor, glasflaskor, ölburkar och annat, som borde hamna vid Återbruket i stället. Det är jobbigt att behöva påpeka för dem som gör så, att detta är helt galet. Ett antal större gipsskivor fick styrelsen under våren plocka ur en av sopskåpen. Vad tänkte vederbörande på när de hamnade där?

De allra flesta sköter sopsorteringen mycket bra, därför hoppas styrelsen att slarpelle och slarmaja anstränger sig omgående och lär sig sorteringens konst.



LÄMNA ALDRIG HEMMET NÄR DISK- ELLER TVÄTTMASKIN ÄR IGÅNG!

Styrelsens vicekassör Hannu Pepponen hade tur som var hemma, när hans tvättmaskin gick sönder och antändes inom några sekunder. Samma sak hände en annan granne för ett antal år sedan.

Just av den anledningen har styrelsen låtit göra några klipp ur brandmännens tidning Sirenen (nr 2, 2007) för att ha som ett legitimt varnande exempel. Detsamma gäller diskmaskinen, som när den går sönder lätt kan läcka vatten och svämma över köksgolvet med svåra vattenskador som följd.

PARKERINGSELÄNDET



Tredje garageplan (nedifrån räknat) utefter Bandverksgatan och Spikvgatans andra har problem med sina gäst-parkeringar. Trots åtskilliga påpekanden i våra Spikverksblad finns det ett par i kvarteret boende bilägare som mer eller mindre kontinuerligt parkerar sina bilar på gästparkeringen. Detta har retat många närboende..

OBS! Gästparkeringarna är till för gäster och inga andra!!!!

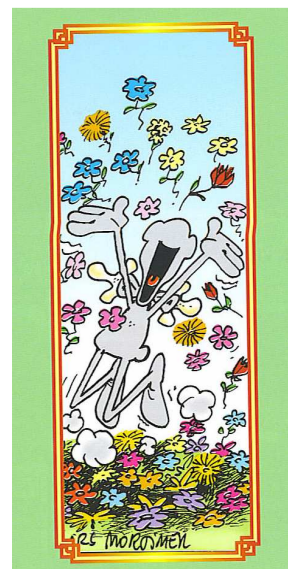
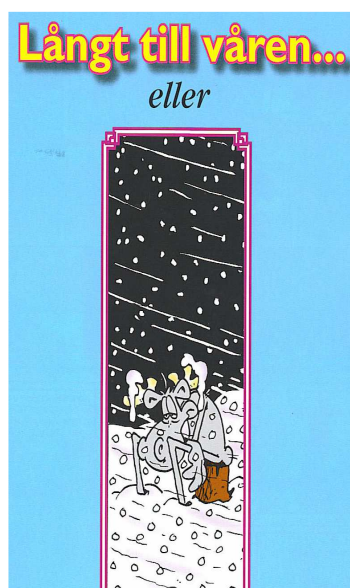
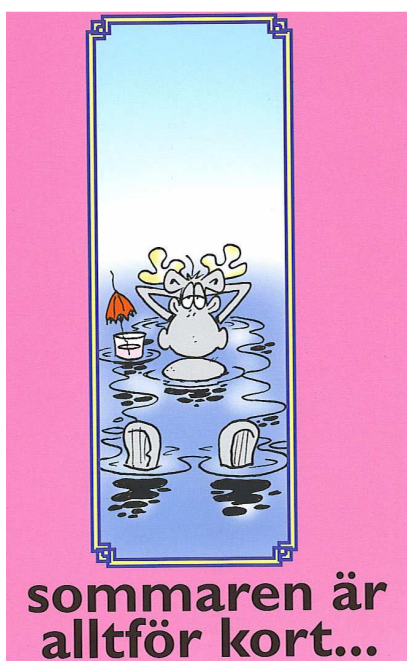
ÄPPELKASTARE OCH CYKELTJUVAR!

Så har de nolltänkande ungdomarna återigen börjat sitt äppelkrigståg inom vårt område. De slänger äpplen med all kraft mot andras köksfönster, och smiter snabbt iväg så ingen kan se vilka de är. Förra året slängde ungdomar äpplen på flera av områdets fönster så att ett fönster sprack och kostade ägaren en större summa pengar att byta ut. Ofta cyklar de snabbt genom området, där en person på pakethållaren riktar in sina kast mot vissa utvalda fönster.

Sen har vi cykeltjuvarna, som nyligen stulit två märkescyklar på Bvg 35! Man blir lindrigt sagt förb-d. Är det väl planerade tjuvarlighor som är i farten?

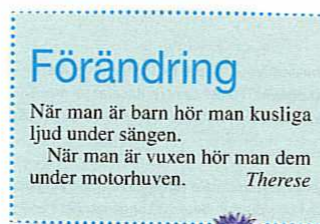
Håll ögon och öron öppna - särskilt efter mörkrets inbrott. Tips om vilka de är lämnas omgående till någon i styrelsen och ring helst polisen direkt!

ÅRSTIDERNAS TJUSNINGSKRAFT KAN TA OLIKA UTTRYCK...



VI SES UNDER STÄDDAGARNA SAMT PÅ ÅRSSTÄMMAN DEN 25 oktober!

Styrelsen



Decimeterlågor från blockljus

En familj bodde i en modern villa i en mindre stad. Veckorna före jul hade de som vana att varje morgon tända ett större blockljus och låta det brinna några timmar.

Ljuset hade så småningom bildat en grotta med en allt mindre låga djupt nere i paraffinet.

En dag lämnade den siste familjemedlemmen huset vid 12-tiden. På kvällen, vid 17-tiden, gick en granne förbi på gatan och såg att det brann i en soffa inne i köket. Räddningstjänsten larmades.

Branden var snabbt släckt men rök och sot hade spridit sig till hela huset. Räddningstjänstens personal bar ut resterna av kökssoffan, som var skummigklädd, och gjorde en del restvärdesräddning. Men vad var orsaken till branden?

Familjen misstänkte att de kanske glömt bort att släcka det stora blockljuset. Det var svårt att se den lilla lågan djupt där nere i paraffinet när det var ljus ute.

Men blockljuset hade stått fritt på en fönsterbänk på en stabil ljushållare av metall. Inga gardiner eller andra brännbara föremål fanns i närheten. Hur kunde det vålla en brand i soffan så snabbt? Och var fanns resterna av ljushållaren?

Räddningstjänstens olycksutredare hittade ljushållaren tillsammans med andra föremål som brandpersonalen kastat ut. Av blockljuset syntes inte ett spår.

Däremot visade det sig att familjen hade ytterligare ett blockljus av samma modell. Det fick olycksutredaren överta. Så här berättar brandinspektör Lars Isaksson själv om sitt försök:

– Nästa dag satt jag på min expedition och jobbade hela dagen

medan ljuset brann sakta och lugnt på en säker plats. Men framåt eftermiddagen började ljusmassan långsamt att kalva i sidled.

Det gjorde att ett läderband med en etikett som satt runt ljuset började dras åt. Efter ytterligare cirka en halvtimme hade pappersetiketten hamnat så nära lågan att den tog eld. Den fungerade som veke och lågorna blev allt större.

– När försöket avbröts var lågorna drygt två decimeter höga och smält ljusmassa rann i strida strömmar ut över underlaget. Kvarvarande bitar av läderbandet fungerade som vekar som flöt iväg och spred nya bränder i omgivningen. Detta var sannolikt orsaken till branden i soffan.

Efteråt tog Lars Isaksson kontakt med den firma som hade importerat ljuset. Företaget beklagade det inträffade men sa att det naturligtvis var meningen att bandet skulle tas bort innan ljuset användes. De lovade skärpa varningstexten och att informera sina återförsäljare om olyckan.

Artikeln bygger på en olycksundersökning av Lars Isaksson, räddningstjänsten Ljungby.



Efter branden testade olycksutredaren Lars Isaksson ett likadant ljus på sitt kontor. Ljuset brann länge normalt, men efter några timmar hade ljuset bildat en grotta med en allt mindre låga nere i paraffinet (bild 1). Sedan började det hända saker. Ett läderband med en pappersetikett drogs åt och hamnade i lågan (bild 2). Etiketten fungerade som veke och lågan blev allt större (bild 3). Innan försöket avbröts var lågan drygt två decimeter hög. Foto: Lars Isaksson

För några veckor sedan gick en ansedd Brittisk tidning ut med ett råd till sina läsare om hur man kan förbättra hygienien i sitt kök.

Andra medier var snabba ett vidarebefordra förslaget. Det kom att vålla ett stort antal bränder och brandtillbud i Storbritannien.

Rådet gick ut på att man då och då skulle hetta upp sin disktrasa i mikrovågsugnen så att den bakteriehård som samlats i den snabbt dödas.

Som lämplig tid i mikron föreslogs cirka två minuter.

Men som bekant varierar effekten starkt i olika modeller av mikrovågsugnar.

Med full effekt är två minuter klart för mycket för en torr hushållsduk. Den tar eld och brinner under våldsamt rökutveckling.

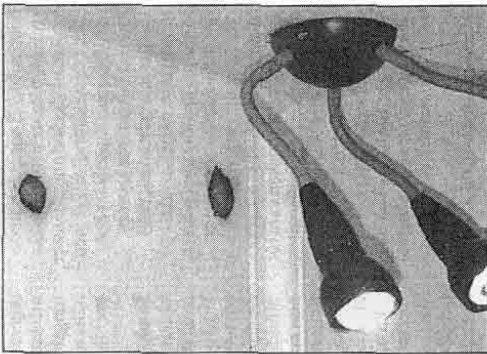
En mikrovågsugn producerar ett elektromagnetiskt fält som snabbt ger värme direkt inuti en maträtt.

Tallriken, som maten ligger på, blir däremot inte varm. Det beror på att glas och porslin släpper igenom det elektromagnetiska fältet lättare än vad maten gör.

Disktrasan däremot är gjord av naturprodukter som bomull och cellulosa och värms upp minst lika snabbt som maten gör.

Tips orsakade bränder

Rengör inte trasan i mikron



Lamporna var riktade mot taket och det började brinna. Det kunde blivit en allvarlig brand. Foto: Räddningstjänsten.

Varning för heta lampor

Vid 20:30-tiden en kväll i höstas kände en familj i Jönköpingsstrakten en stickande röklukt i sin villa. Lukten tilltog och räddningstjänsten larmades.

Men redan innan brandpersonalen hunnit fram hade pappan lokaliserat lukten till barnens sovrum på plan två. Rummet var lyckligtvis tomt för tillfället.

Familjens pojkar, åtta och tio år, hade samma dag fått en ny våningssäng till sitt rum. Ovanför den övre bädden fanns en armatur monterad. Den bestod av tre starka lampor på var sin böjbar arm.

För att sprida ljuset hade två av lamporna riktats uppåt. Där hade de kommit för nära det brännbara innertaket. Den porösa träskivan glödde och hade kolningskador. Pappan böjde ner lamporna och branden självlocknade.

Räddningstjänstens insats begränsades till att undersöka brandområdet och vinden med en värmekamera samt att ventiler

byggnaden med fläkar. Kolningsröret i taket uppgick till cirka 5 millimeter.

Om tillbudet inte hade upptäckts så snabbt som nu var fallet hade det tveklöst utvecklats till en allvarlig brand.

Artikeln bygger på en rapport av Christian Falk, räddningstjänsten Jönköping.

Erfarenheter

■ En brandvarnare som fanns i hallen på övervåningen fungerade men larmade först i ett senare skede.

■ För att uppnå tidig upptäckt av brandtillbud rekommenderas brandvarnare i alla rum.

■ En lampa av samma modell saluförs av Ikea under namnet Kvant Takspot med tre spotlightlampor.

Skadat vattenrör släckte branden

En villaägare hade haft brand i en torktumlare som var placerad ovanpå en tvättmaskin i källaren.

Räddningstjänsten larmades inte, men ägaren meddelade i efteråt räddningschefen som besökte platsen och tog några foton.

Tvättstugan var avskild från huset på så sätt att man måste gå utomhus och komma till den genom en trappa utifrån.

Tvättstugan var ordentligt avskild från bostadsdelen med väggar av sten och gipsbeklädnad i taket. Men smärre otätheter gjorde att lite av röken trots allt spred sig upp i huset.

Torktumblaren var bara ett-två år gammal. Den blev totalt utbränd. Trots det spred sig inte branden vare sig utanför rummet eller till tvättmaskinen den stod på. Orsaken var en sällsynt snabb och effektiv släckning.

Ovanför den brunna torktumblaren fanns ett par vattenledningsrör av PCV-plast. Ett av dem smälte av värmen från branden. Det blev läckage med vatten som sprutade rakt mot den brinnande tumblaren.

Trots skyddande plåtar och en omfattande brand inne i maskinen blev släckningen effektiv. Branden slocknade. Överflödigt vatten rann ner i en golvbrunn och det blev inte ens några vattenskador.

Artikeln bygger på en olycksundersökning av Roger Jansson, Arjängs räddningstjänst.

Hjälp vi har fått husdjur!

23



Ibland är de bara där – djuren vi absolut inte vill ha hemma. Vissa sprider smitta, andra ger allergier och en del är bara allmänt obehagliga. Det är mycket du själv kan göra för att undvika invasion, men ibland krävs det proffs.

AV JEANETTE NEIJ ILLUSTRATION TOBIAS FLYGAR

MJÖLBAGGAR OCH MOTT

■ Mjölbaggen lever i bröd, kryddor och tobak. Mottjärnlans larv lever i mjöl, torkad frukt och nötter, m m.

■ De angriper många skafferivaror. Mottlarven spinner trådar så att vaddiga klumpar bildas i mjölet. Fjärilar på köksväggarna eller i skafferiet är en varningssignal.

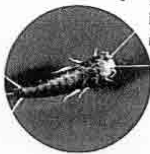
Vad gör jag? Lägg angripna matvaror i frysen fyra dagar och släng dem sedan. Gör rent i skåp med dammsugare och töm dammsugarpåsen. Förvara mjöl- och grynprodukter i tätstutande kärl. Rensa ut i skafferiet då och då.

SILVERFISKAR

■ Silverfiskar gillar mörka och fuktiga utrymmen, som badrum och kök, där det finns skrymslen och föda, allt från socker till tvålrester och smuts.

■ Gör oftast ingen skada, men är otrevliga att ha som husdjur. Många silverfiskar kan vara en varningssignal för fuktskada.

Vad gör jag? Håll så rent och torrt som möjligt i badrummet. Täta spruckna kakelfogar och andra springor. Rengör golvrinnen regelbundet. Prova lmfällor och använd giftdoser eller sprutsanerare om problemet blir för stort.

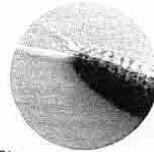


KVALSTER

■ Mikroskopiskt små spindeldjur som trivs i sängen, där det är varmt, fuktigt, mörkt och goit om mat (hudflagor). Finns även i tjocka textilier, mattor och stoppade möbler.

■ Orsakar astma och allergier med klidande ögon, täppt näsa, rinnande näsa eller eksem.

Vad gör jag? Städa grundligt, öka ventilationen, sänk temperaturen i sovrummet och tvätta sängkläder, inklusive täcken och kuddar, i minst 60 grader. Använd moderna dammsugare med bra filter.



PÄLSÄNGRAR OCH MAL

■ Pälsängrar är skalbaggar och mal är fjärilar. Larverna äter på skinn och textilier. Tomma larvskal i garderoben och små hål i kläderna är tecken på angrepp.

Vad gör jag? Städa ur garderoben och tvätta kläderna. Tvätta kläder som inte ska användas på en tid och förvara dem i tät påse. Placera gärna ringar av rödceder i garderoben, ett naturligt insektskydd.

VÄGGLÖSS

■ Egentligen ingen lus utan en skinnbagge. Kan komma in i bostaden genom t ex väskan från utlandsresa eller auktionssoffan. Lever bakom tavlor, under soffor, i sängplankor och liknande ställen. Har blivit vanligare på senare år.

■ De sprider ingen smitta men suger blod nattetid, gärna på fotlederna, handlederna och halsen. Såren kan kila och innebära att bakterier lättare förs över från händerna. En del får allergiska utslag av betten.

Vad gör jag? Kontrollera väskor efter resa och möbler som tas in i lägenheten. Det krävs sanering för att bli av med vägglöss.



RÅTTOR

■ Stör gnagare som ibland tycks invadera våra boendemiljöer.

■ Förutom att smutsa ner och gnaga sönder material kan råttorna sprida smitta.

Vad gör jag? Se till att dörrar och luckor sluter lätt, särskilt soprum och soptunnor. Säkra nödvändiga väggöppningar med metallnät. Golvrinnsgaller ska vara av metall och fastskruvade i golvet. Använd fallor. Kontakta saneringsföretag eller skadedjursansvariga i din kommun om plågan blir för stor.



MÖSS

■ Lever i undanskyrda utrymmen där det finns mat i närheten.

■ Smutsar ner med urin och spillning och gnager sönder olika material. Kommer de åt elledningar kan de orsaka bränder.

Vad gör jag? Täta hål, använd nät och se till att musen inte får föda. För att bli av med möss krävs flera musfällor där mössen rör sig. Det går att lägga ut gift, men risken är att musen dör på en svåråtkomlig plats och börjar lukta efter ett tag.



FRUKTFLUGOR

■ Rödbruna och några millimeter stora flugor som även kallas ättiksflugor. Ett gissel på sommaren.

■ De gör ingen skada men kan svärma i mängder runt övermogen frukt, sopor med matrester och tomflaskor.

Vad gör jag? Kasta fruktavfall i slutna påsar och rensa bort övermogen frukt. Töm soporna ofta. Blanda en skål eller flaska med vinäger, saft eller sirap och lite diskmedel och använd som -flugfälla-.



KACKERLACKOR

■ Trivs bäst bland livsmedel. De gillar mörker, så det kan dröja innan man upptäcker dem.

■ De förorenar och kan sprida smitta. Förokar sig snabbt och är svåra att bli av med. Kan spridas mellan lägenheter.

Vad gör jag? Här krävs professionell sanering.

Klippt ur HSB:s tidning nr 4 (2007)